

Podatel:**Krajina budoucnosti, z.s.**

IČO: 19718837

Luční 266, 431 59 Vysoká Pec

Česká republika

Dat. schránka: m9babka

Adresát:**Ministerstvo životního prostředí****Krajský úřad Ústeckého kraje,**

Velká Hradební 3118/48,

400 01 Ústí nad Labem-

Dat. schránka: t9zbsva

Ve vysoké Peci, dne 29.2.2024

Odvolání proti rozhodnutí

I. — Napadené rozhodnutí

Ekologická obnova lomu ČSA

Číslo jednací: KUUK/179474/2023/15

Ze dne: 15. února 2024

Doručeno dne: 15. února 2024

II. — Předmět řízení

Z níže uvedených důvodů je podatel přesvědčen, že napadené rozhodnutí bylo vydáno v rozporu se zákonem, a proto proti němu v souladu s ustanoveními § 81 odst. 1) a § 83 odst. 1) zákona č. 500/2004 Sb., správní řád, v platném znění, řádně a včas podává toto odvolání.

III. — Odůvodnění

Předmětné rozhodnutí trpí dle našeho názoru chybami, jak vězně technickými tak i správními, podrobně rozepsáno viz. níže.

IV. — Petit

Vzhledem k výše uvedenému je podatel toho názoru, že napadené je nezákonné, a navrhuje, aby nadřízený orgán podle ustanovení § 90 odst. 1 písm. b) zákona č. 500/2004 Sb., správní řád, v platném znění, zrušil napadené rozhodnutí ze dne 15. února 2024, č.j. KUUK/179474/2023/15, a věc vrátil k novému projednání.

Odvolání proti Zařazení záměru

Záměr „Ekologická obnova lomu ČSA“ je zařazen do bodu 93 „Restrukturalizace pozemků v krajině a záměry využití neobdělávané půdy nebo polopřírodních území k intenzivnímu zemědělskému využívání na ploše od stanoveného limitu - 10 ha“ kategorie II přílohy č. I zákona ve smyslu ustanovení § 4 odst. 1 písm. c) zákona.

Dle dokumentu vydaném Ministerstvem životního prostředí

Metodický výklad vybraných bodů přílohy č. I k zákonu o posuzování vlivů na životní prostředí a souvisejících ustanovení Praha dne 1. října 2018 Č. j.: MZP/2018/710/3250

uvádí

5.16 Zemědělství a lesnictví (body 93-95)

ZÁMĚR: Kategorie I Kategorie II 93 Restrukturalizace pozemků v krajině a záměry využití neobdělávané půdy nebo polopřírodních území k intenzivnímu zemědělskému využívání na ploše od stanoveného limitu. 10 ha

Restrukturalizaci je nutné chápat jednak v souladu s § 3 odst. 2 zákona o katastru nemovitostí a za druhé jako terénní úpravy pozemků jako jsou terénní urovnávky, meze, terasy atd. Ustanovení § 3 odst. 2 citovaného zákona zní: „Pozemky se člení podle druhů na ornou půdu, chmelnice, vinice, zahrady, ovocné sady, trvalé travní porosty (dále jen „zemědělské pozemky“), lesní pozemky, vodní plochy, zastavěné plochy a nádvoří a ostatní plochy.“ Restrukturalizací se tedy rozumí záměr, jehož účelem je provést změnu druhu pozemku ze stávajícího druhu na jiný o příslušné výměře dosahující nebo přesahující limitní hodnotu, nebo záměr, jehož účelem je provést terénní úpravy, kdy plocha těchto úprav dosahuje nebo přesahuje limitní hodnotu. Využití neobdělávané půdy nebo polopřírodních území k intenzivnímu zemědělskému využívání je nutné chápat jako jakékoliv záměry zemědělského využívání pozemků o příslušné výměře, které dlouhodobě nebyly používány k zemědělským účelům. Cílem uvedeného výkladu je definovat celkovou plochu změny druhu pozemku, kterou se rozumí plocha pozemku, u kterého dochází ke změně druhu pozemku o příslušné výměře podle zákona o katastru nemovitostí, která je v dikci daného bodu podmíněna plochou od 10 ha. Celkovou plochou terénních úprav se rozumí součet ploch, u kterých dochází k přemístění, přidání či odebrání půdy. Terénní úpravy tedy naplní dikci tohoto bodu, pokud součet jednotlivých ploch terénních úprav bude větší než 10 ha. Do této plochy se tedy nezapočítávají plochy v dotčeném území, na kterých k terénní úpravě nedojde.

Ekologická obnova lomu ČSA, nepočítá s žádným intenzivním zemědělským využitím předmětného území ani s jinými úpravami uvedenými v metodickém pokynu. Celý záměr Ekologická obnova lomu ČSA, je tudíž nesprávně zařazen

a nelze podle bodu 93 kategorie II přílohy č. I zákona ve smyslu ustanovení § 4 odst. I písm. c) zákona, posuzovat.

Odvolání proti Výroku

Ekologická obnova lomu ČSA“ nemá významný vliv na životní prostředí a nebude posuzován podle citovaného zákona.

Ponechání zdevastovaného území povrchovou těžbou hnědého uhlí o ploše 1230 ha, hydrologickou částí 502,9ha, kdy obnova pomocí přírodních procesů bude trvat několik stovek let, samovolné napouštění jezera má být v horizontu 160 let. Ve skutečnosti se však nedá mluvit o obnově zdevastovaného území. Vznikne zde nějaké území, nestabilní nebezpečné pro pohyb osob, nebude toto území možné udržovat, obdělávat nebo jinak využít ve prospěch obyvatel. Jezero bude naplněno kontaminovanou jedovatou vodou a v konečném důsledku budou zbývat pouze 2 cesty,

1. Provést plánovanou sanaci a rekultivaci dle dnešního platného SPSaR (2016), ovšem již na náklady státu a nikoliv těžební organizace
2. Kompletní oplocení území a zamezení přístupu obyvatel do tohoto, pro pohyb osob nebezpečného prostoru

Takzvaná „Ekologická obnova lomu ČSA“, má výrazný negativní vliv na životní prostředí. Nejedná se totiž o obnovu, ale o konzervaci devastace rozsáhlého území po těžbě hnědého uhlí.

Odvolání proti opomenutí účastníka řízení

Termín zveřejnění záměru byl 20.12.2024, dle v té době platné legislativy bylo nutné zařadit jako účastníka řízení i Českou inspekci životního prostředí. Toto bylo opomenuto a bylo tudíž upřeno právo účastníka řízení na jeho vyjádření. Argumentaci že ČIŽP již není dotčeným orgánem v rámci procesu posuzování vlivů na životní prostředí. Dne 29. 12. 2023 byl ve sbírce zákonů zveřejněn zákon č. 465/2023 Sb., kterým se mění mimo jiné i zákon č. 100/2001 Sb., o posuzování vlivů na životní prostředí. Od 1. 1. 2024 již není Česká inspekce životního prostředí v procesu EIA dotčeným orgánem. Nelze použít, protože je třeba postupovat dle platné legislativy v okamžik uveřejnění záměru.

Vyjádření ČIŽP, k záměru chybí a bylo tak upřeno právo účastníka řízení na vyjádření dle zák. 500/2004 Sb.

Odvolání proti opomenutí vypořádání s námitkou č.4

I. Rozpor se zákonem 2/1993, LISTINA ZÁKLADNÍCH PRÁV A SVOBOD

Celý dokument, záměr EIA, ČSA, je tendenční a záměrně matoucí. Používá slovo rekultivace pro pouhé opuštění lomu a ponechání značného devastovaného území svému osudu se všemi nepříznivými vlivy.

V České republice je cílem uplatňovat vzhledem ke specifickým klimatickým, geologickým, půdním a hospodářsko-společenským podmínkám v oblasti těžby takové rekultivační technologické postupy, které umožňují urychlené zapojení devastovaných ploch do produkčního procesu a obnovení zdravého krajinného a životního prostředí.

Základním úkolem rekultivace je obnova či vytváření zemědělských pozemků a kultur, lesních kultur, vodních ploch a toků v souladu s koncepcí ekologicky vyvážené krajiny a životního prostředí.

Rekultivace, zahrnuje soubor technických a biotechnických opatření, z nichž:

- do skupiny technických opatření jsou zařazeny: terénní úpravy, navážka úrodných půd, soustava půdních meliorací k zlepšení půdních vlastností a k urychlení průběhu půdotvorných procesů, hydromeliorační opatření (odvodnění), výstavba komunikační sítě apod.

- do skupiny biotechnických opatření patří: soubor speciálních způsobů zemědělských rekultivací, speciálních osevních postupů, soubor lesobiotechnických zásahů spojených s péčí o lesní kultury, sadovnické rekultivace, výsadba a ošetřování rekreačních oblastí.

Konečným cílem rekultivačních prací je tvorba takové krajiny, která by byla ekologicky vyváženým a ekonomicky hodnotným životním prostředím, odpovídajícím zájmům společnosti. Produktem rekultivačních prací je tedy kromě půdy i nová kvalita litosféry, hydrosféry, reliéfu, pedosféry, atmosféry apod. Neméně důležitým výsledkem rekultivačních prací je kromě zlepšení ekologických i zohlednění sociálně ekonomických podmínek a též podmínek územně technických. Obě jsou rozhodující pro posouzení koncepce priorit při volbě jednotlivých druhů rekultivace. Potřebu pečlivé volby vyžaduje zejména vysoká koncentrace obyvatel v dotčených oblastech, jakož i značná intenzita průmyslové a zemědělské výroby.(prof. Smolík, prof. Dirner)

Z výše uvedeného je jednoznačné, že nelze rekultivacími nazývat opuštění devastovaného území a ponechání jej svému osudu, vytváří se tak území, které nebude plnit žádné prvky vhodné pro obyvatele žijící v dané oblasti.

Územní limity těžby hnědého uhlí v severních Čechách jsou závazným usnesením vlády Petra Pitharta č. 444 ze dne 30. října 1991, které bylo přijato na návrh tehdejšího ministra životního prostředí Ivana Dejmalu. Definiuje linie, za které nesmí postoupit těžby v jednotlivých severočeských dolech.

Stanovení těchto limitů těžby bylo pro obyvatele SHR, velkou úlevou a dávalo jim jistotu do budoucnosti. Obyvatelé žijící v blízkosti lomu ČSA, od roku 1991 tj. cca 33 let a tedy více než jednu generaci čekají, že dojde v lomu ČSA k ukončení těžby a k urychlenému provedení dlouhodobě plánované rekultivace, včetně napuštění jezera a předání území zpět obyvatelům. Platný SPSaR z roku 2016, je obyvateli vnímán jak optimální, a žádoucí. Ve srovnání s ukončenými rekultivacemi na Lomu Most, jezeru Matylda, Barbora atd. je obyvatelstvem logicky očekáváno, že v lomu ČSA vznikne podobná rekultivovaná krajina, která bude nabízet rekreační a další využití včetně výstavby nových sídelních celků. V SHR je vysoká koncentrace obyvatel, kteří pocházejí z obcí, které byly v důsledku těžby uhlí zničeny. Tito lidé bydlí po většinou v panelových domech, velmi často v neuspokojivém prostředí i s nepřizpůsobivými občany. Jedním ze základních úkolů rekultivace a revitalizace je vytvořit takové podmínky, aby byl umožněn návrat obyvatel do historických území. V lokalitě lomu ČSA bylo zlikvidováno cca 6 obcí a nuceně přestěhováno několik desítek tisíc obyvatel.

Předkládaný dokument, záměr EIA, ČSA, bez jakékoliv předchozí veřejné debaty radikálně mění koncepci celého území, a snaží se zakonzervovat devastované území lomu a na již zrekultivovaných plochách stavět FVE. Toto se děje velice násilnou cestou bez ohledu na protesty občanů. Je zde upřednostněno jen jedno hledisko, a to ekonomické. Tato varianta je výhodná pouze pro těžaře, který se tak zbavuje povinnosti dané zákonem, 44/1988, a celé zdevastované území opustí. Je jednoznačné, že projekt představený v dokumentu,

záměr EIA, ČSA, je do budoucna dlouhodobě neudržitelný, a až vyjde najevo jaké manipulace a podvodu, bylo dopuštěno na základě některých ekologických pseudonesmyslů, bude stát nucen vynaložit obrovské finanční prostředky na provedení skutečné, sanace, rekultivace a revitalizace daného území.

Čl. 35, 2/1993 Sb

(1) Každý má právo na příznivé životní prostředí.

(2) Každý má právo na včasné a úplné informace o stavu životního prostředí a přírodních zdrojů.

(3) Při výkonu svých práv nikdo nesmí ohrožovat ani poškozovat životní prostředí, přírodní zdroje, druhové bohatství přírody a kulturní památky nad míru stanovenou zákonem.

Předkládaný dokument záměr EIA, ČSA, porušuje hned všechny 3 odstavce článku 35, listiny základních práv a svobod

V rozhodnutí správního orgánu tato zásadní námitka není zmíněna ani nijak vypořádána.

Odvolání proti vypořádání s námitkou č.5

I. Biologická rozmanitost a ekosystémy

V rámci přípravy dokumentu záměr EIA, ČSA byla vypracována „ Zpráva z biologického průzkumu vybraných lokalit lomu ČSA – prezentace terénních výsledků za rok 2022“ viz. příloha H3.

Závěry z průzkumů jednotlivých skupin jsou uvedeny v příslušných kapitolách.

Lokalita č. 1 – vykazuje významné druhové zastoupení jak zvláště chráněných druhů, tak zástupců zanesených v červeném seznamu. I celková diverzita je jedna z největších. Jedná se o lokalitu s mírně svažitém terénem, porostlou stromovým patrem a bylinnou vegetací. Významná je přítomnost vysoké diverzity i abundance entomofauny.

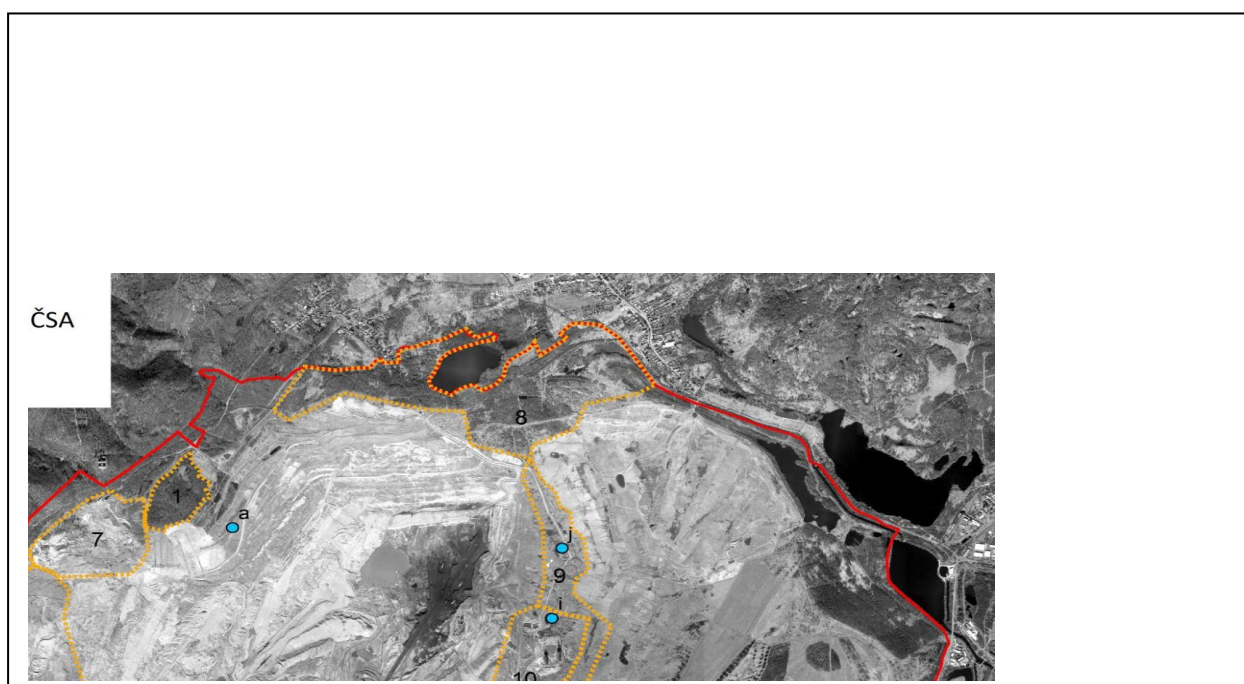
Lokalita č. 4 – rovněž vykazuje vysoké zastoupení jak zvláště chráněných druhů, tak zástupců zanesených v červeném seznamu. Rovněž celková diverzita je jedna z nejvyšších. Jedná se o lokalitu s výrazně svažitém terénem, s tendencí zarůstání keřového patra. Významná je vysoká diverzita obratlovců i entomofauny.

Lokalita č. 8 – Jeví se jako nejvýznamnější stanoviště s vysokým zastoupením ekotonů, které podle očekávání na sebe potají vysokou biodiverzitu. Podle dosavadních výsledků zda byla zjištěna nejvyšší druhová pestrost většiny zkoumaných skupin.

Lokalita č. 2, 3, 7, 10 – Tato území jsou významná pro některé skupiny. Celková biodiverzita je zde opět vysoká, avšak zastoupení zvláště chráněných druhů nebo zástupců zanesených v červeném seznamu je o poznání nižší než v lokalitách č. 1, 4, 8. Přesto z hlediska další perspektivy probíhající sukcese a potenciálu prostředí pro následný výskyt řady druhů se tyto biotopy jeví jako významné. Následná doplňková pozorování ještě upřesní jejich význam v rámci lomu ČSA.

Lokalita č. 5, 6, 9, 11 – Tyto lokality jsou nejméně cenné z hlediska počtu druhů, počtu zvláště chráněných taxonů a druhů z červeného seznamu. Rovněž polohou a reliéfem nepředstavují perspektivní biotop pro výraznější prosperitu druhů i v následných fázích sukcese.

Lokalita č. 12 (srovnávací) – doposud vykazuje spíše nižší celkovou biodiverzitu. Patrná je zde však vysoká přítomnost zvláště chráněných druhů, tak zástupců zanesených v červeném seznamu



Obr. 5 Umístění zkoumaných ploch

V posledních letech sukcesního stadia docházelo v pravidelných intervalech k přirozeným letním požárům biomasy. Není třeba dodávat, že takto rozsáhlé požáry jsou likvidační jak pro chráněné druhy hmyzu, drobných obratlovců, mláďat ptáků atd. Vysoké nebezpečí však znamená i pro lidská osídlení v blízkosti lomu. Dá se jednoznačně aplikovat tato zkušenost i na další plochy lomu ČSA, přirozenou obnovou by mohla vznikat rozsáhlá nebezpečná území typu savany a rizika s tím spojená.

***Lokalita č. 1** – vykazuje významné druhové zastoupení jak zvláště chráněných druhů, tak zástupců zanesených v červeném seznamu. I celková diverzita je jedna z největších. Jedná se o lokalitu s mírně svažitém terénem, porostlou stromovým patrem a bylinnou vegetací. Významná je přítomnost vysoké diverzity i abundance entomofauny.*

Lokalita č. 1 se nachází uvnitř Arboreta, ta se sukcesí nemá nic společného.

***Lokalita č. 4** – rovněž vykazuje vysoké zastoupení jak zvláště chráněných druhů, tak zástupců zanesených v červeném seznamu. Rovněž celková diverzita je jedna z nejvyšších. Jedná se o lokalitu s výrazně svažitém terénem, s tendencí zarůstání keřového patra. Významná je vysoká diverzita obratlovců i entomofauny.*

Lokalita č. 4 se nachází uvnitř ukončené rekultivace Severozápadní svahy ČSA, a rozpracované rekultivace ČSA vnitřní výsypka III. etapa 2. část.

***Lokality č. 2, 3, 7, 10** – Tato území jsou významná pro některé skupiny. Celková biodiverzita je zde opět vysoká, avšak zastoupení zvláště chráněných druhů nebo zástupců zanesených v červeném seznamu je o poznání nižší než v lokalitách č. 1, 4, 8. Přesto z hlediska další perspektivy probíhající sukcese a potenciálu prostředí pro následný výskyt řady druhů se tyto biotopy jeví jako významné. Následná doplňková pozorování ještě upřesní jejich význam v rámci lomu ČSA.*

Tyto lokality leží na styku a částečně zasahují do ploch ukončených či rozpracovaných rekultivací. Je zde větší podíl nerekultivované zdevastované plochy proto i vykazují daleko nižší biologický potenciál.

***Lokality č. 5, 6, 9, 11** – Tyto lokality jsou nejméně cenné z hlediska počtu druhů, počtu zvláště chráněných taxonů a druhů z červeného seznamu. Rovněž polohou a reliéfem nepředstavují perspektivní biotop pro výraznější prosperitu druhů i v následných fázích sukcese.*

Tyto lokality leží na styku ploch ukončených či rozpracovaných rekultivací. Je zde větší podíl nerekultivované zdevastované plochy proto i vykazují daleko nižší biologický potenciál a nepředstavují perspektivní biotop. Tyto plochy jsou na okraji tzv. jádrové zóny.

Lokalita č. 12 (srovnávací) – doposud vykazuje spíše nižší celkovou biodiverzitu. Patrná je zde však vysoká přítomnost zvláště chráněných druhů, tak zástupců zanesených v červeném seznamu

Lokalita č. 12 ve zprávě není nikde zanesena, jedná se zřejmě o chybu.

Střed lomu - tzv. nejcennější jádrová zóna dle AOPK- hodnocen nebyl, území je totiž natolik zdevastované, že se zde vyskytuje jen minimum rostlin a živočichů.

Biologický průzkum přinesl jednoznačně důkazy o tom, že nejcennější lokality co do biodiverzity se nacházejí na plochách s ukončenou převážně lesnickou rekultivací. Tak jako například lesnický a zemědělsky rekultivovaná Kopistská výsypka, která byla vyhlášena v roce 2005 jako evropsky významná lokalita. V roce 2013 byla část výsypky o rozloze cca 154 ha vyhlášena jako přírodní památka.

Jednoznačně je zde vyvráceno tvrzení dokumentu záměr EIA, ČSA, že přirozenou sukcesí vznikají cenná území a biotopy.

Celý dokument záměr EIA, ČSA prostupuje premisa, že přirozená sukcese rovná se absolutní hodnota ochrany přírody. To je však v případě lokality ČSA nonsens, neodpovídá to našim poznatkům. Nositelem hodnot a potenciálu ekologické funkce krajiny je zde stanovištně, biotopově pestrá krajina s větším podílem ekotonů, již je přirozená sukcese součástí, nikoliv samotná přirozená sukcese. Ta v prostoru na velkých terestrických plochách vede zpravidla naopak k druhově chudým degradovaným formám biotopů. Kritéria environmentálních hodnot a potenciálů spojená s velkoplošným uplatněním přirozené sukcese jsou dokumentu záměr EIA, ČSA extrémně nadhodnocena a neodpovídají reálnému vývoji v jednotlivých uvažovaných scénářích. Z toho důvodu je Celý dokument záměr EIA, ČSA chybný.

Správní orgán uvádí

Nejcennější jsou lokality s existencí celé řady ekotonových nabídek, kde se vyskytuje více druhů, než v biotopu cílového stanoviště (les, louka). Právě stepní společenstva a společenstva otevřených ploch, v kombinaci s mokřadními typy stanovišť různých typů, jsou v lomu ČSA nejcennější a nabízejí podmínky k výskytu vzácných až raritních druhů, které preferují biotopy ranného sukcesního stádia. Stepní druhy a druhy otevřených ploch bez zapojené bylinné a keřové vegetace se nikde jinde v rámci celé České republiky nenacházejí na tak velkých plochách a v takové početnosti a kombinaci. Lesnická rekultivace nebo vyšší antropogenní tlak ve formě rekreace velmi naruší biodiverzitu v této oblasti.

Což je pravý opak toho co, vyplívá z biologického průzkumu a celé vyjádření je jednoznačně zmatečné.

Odvolání proti vypořádání s námitkou č.7

7.Porovnání variant řešení záměru

V předloženém oznámení dokument záměr EIA, ČSA je z hlediska umístění a provedení uvažována pouze jedna aktivní a referenční (nulová) varianta záměru.

Aktivní varianta spočívá ve schválení navržené aktualizace současného SPSaR.

Nulová varianta předpokládá vývoj v současně stanoveném SPSaR z roku 2016.(str.87)

Na straně 90 je uvedena hodnotící tabulka porovnání nulové a aktivní varianty. Jednotlivé vlivy jsou hodnoceny stupnicí 1-5, hodnoty relativních jednotek vysvětluje tabulka na straně 89. Hodnotící tabulka a její hodnoty nejsou v dokumentu záměr EIA, ČSA nijak zdůvodněny a dle našeho názoru jsou jednotlivé hodnoty přiřazeny nesprávně.

Zde předkládáme objektivní hodnocení včetně zdůvodnění:

Kritérium vlivu	Rozměr	Aktivní varianta	Nulová varianta	Předpoklad interakce	Hodnotitel
Půda	RJ	3	4	n	Dokument EIA, ČSA
Půda	RJ	1	4	n	Krajina budoucnosti z.s.

Zdůvodnění:

Aktivní varianta nevytváří ani nijak nekultivuje půdu v daném území, ponechává zdevastované území včetně fytotoxických zemin bez úpravy.

Nulová varianta předpokládá klasickou sanaci a rekultivaci vytváření kvalitního půdního profilu.

Kritérium vlivu	Rozměr	Aktivní varianta	Nulová varianta	Předpoklad interakce	Hodnotitel
Ovzduší	RJ	4	4	o	Dokument EIA, ČSA
Ovzduší	RJ	2	5	n	Krajina budoucnosti z.s.

Zdůvodnění:

Aktivní varianta podporuje prašnost v dané lokalitě a jejím okolí, vytváří podmínky pro vznik rozsáhlých stepních požárů.

Nulová varianta pozitivní vliv rozsáhlé vodní plochy, a zalesněných a zatravněných ploch je neoddiskutovatelný.

Kritérium vlivu	Rozměr	Aktivní varianta	Nulová varianta	Předpoklad interakce	Hodnotitel
Povrchové vody	RJ	5	3	P	Dokument EIA, ČSA
Povrchové vody	RJ	I	5	n	Krajina budoucnosti z.s.

Zdůvodnění:

Aktivní varianta vytváří jedovaté jezero viz. bod 2. které se po dobu 160 let neustále zvětšuje. Jednalo by se o jednu z největších ekologických škod v ČR.

Nulová varianta, dle zkušeností z jezera Most, vynikající kvalita vody průhlednost až 5m, dá se usuzovat, že v jezeře ČSA to bude podobné.

Kritérium vlivu	Rozměr	Aktivní varianta	Nulová varianta	Předpoklad interakce	Hodnotitel
Podzemní vody	RJ	4	4	o	Dokument EIA, ČSA
Podzemní vody	RJ	I	4	n	Krajina budoucnosti z.s.

Zdůvodnění:

Aktivní varianta, neutěsněním dna lomu a napouštění jezera kontaminovanou vodou, by došlo k převodu jedovaté vody do vrchních vrstev vodonosných profilů, kontaminace mělkých podzemních vod, studní atd.

Nulová varianta, utěsněním dna lomu dojde k oddělení důlních vod, po napouštění jezera může docházet k dotování mělkých a středně hlubokých podzemních vod, kvalitní vodou.

Kritérium vlivu	Rozměr	Aktivní varianta	Nulová varianta	Předpoklad interakce	Hodnotitel
Flóra	RJ	5	3	P	Dokument EIA, ČSA
Flora	RJ	2	4	n	Krajina budoucnosti z.s.

Zdůvodnění:

Aktivní varianta, jak již bylo prokázáno biologickým průzkumem ponechané zdevastované plochy, jsou nejméně cenné.

Nulová varianta, biologický průzkum vyhodnotil jako nejcennější lokality ukončených lesnických rekultivací.

Kritérium vlivu	Rozměr	Aktivní varianta	Nulová varianta	Předpoklad interakce	Hodnotitel
Fauna	RJ	5	3	P	Dokument EIA, ČSA
Fauna	RJ	2	4	n	Krajina budoucnosti z.s.

Zdůvodnění:

Aktivní varianta, jak již bylo prokázáno biologickým průzkumem, ponechané zdevastované plochy jsou nejméně cenné. Kde nic není, nic neroste, ani nic nežije.

Nulová varianta, biologický průzkum vyhodnotil jako nejcennější lokality ukončených lesnických rekultivací.

Kritérium vlivu	Rozměr	Aktivní varianta	Nulová varianta	Předpoklad interakce	Hodnotitel
Ekosystémy	RJ	5	3	P	Dokument EIA, ČSA
Ekosystémy	RJ	1	5	n	Krajina budoucnosti z.s.

Zdůvodnění:

Aktivní varianta, ponechání zdevastovaného území s jedovatou vodní plochou je to nejhorší, co by tento kraj mohlo potkat.

Nulová varianta, nejcennější ekosystém v našem klimatickém pásmu je les ve spojitosti s vodní plochou.

Kritérium vlivu	Rozměr	Aktivní varianta	Nulová varianta	Předpoklad interakce	Hodnotitel
Odpady	Rj	5	5	o	Dokument EIA, ČSA
Odpady	Rj	3	4	n	Krajina budoucnosti z.s.

Zdůvodnění:

Aktivní varianta, plánuje výstavbu rozsáhlých FVE, po ukončení životnosti cca 30 let se bude nutné vypořádat se značným množstvím převážně nebezpečného odpadu.

Nulová varianta, v případě budování nového sídelního ceku budou vznikat odpady v rámci stavební činnosti.

Kritérium vlivu	Rozměr	Aktivní varianta	Nulová varianta	Předpoklad interakce	Hodnotitel
Hluk	Rj	5	4	p	Dokument EIA, ČSA
Hluk	Rj	4	4	o	Krajina budoucnosti z.s.

Zdůvodnění:

Aktivní varianta, počítá s přesunem cca 6 mil. m³ zemin výhradně kolovou technologií.

Nulová varianta, sanací celého devastovaného území bude také docházet k zátěži hlukem, je však důležité v co největší míře využít stávající báňskou technologii.

Kritérium vlivu	Rozměr	Aktivní varianta	Nulová varianta	Předpoklad interakce	Hodnotitel
Změna počtu pracovních příležitostí	Rj	4	5	n	Dokument EIA, ČSA
Změna počtu pracovních příležitostí	Rj	2	5	n	Krajina budoucnosti z.s.

Zdůvodnění:

Aktivní varianta, po provedení omezené sanace uhelné sloje, bude lom ponechán svému osudu pracovní příležitost možná pro pár zaměstnanců AOPK.

Nulová varianta, uplatnění velkého počtu pracovníků při sanačních a rekultivačních pracích, následné údržbě krajiny, vznik nových pracovních míst v následujících oblastech: rekreace, zemědělství, rybářství, lesnictví a výstavba nových sídelních celků.

Kritérium vlivu	Rozměr	Aktivní varianta	Nulová varianta	Předpoklad interakce	Hodnotitel
Změna podmínek a předpokladů pro sport a rekreaci	Rj	3	4	n	Dokument EIA, ČSA
Změna podmínek a předpokladů pro sport a rekreaci	Rj	1	5	n	Krajina budoucnosti z.s.

Zdůvodnění:

Aktivní varianta, do nestabilního nebezpečného území bude s nejvyšší pravděpodobností zakázán vstup osob.

Nulová varianta, tak jako jezero Most, jezero Matylda jsou obyvateli vyhledávaná a často navštěvovaná území za účelem sportu a rekreace, lze analogicky očekávat podobné i u jezera ČSA, navíc akcentované unikátní polohou na úpatí Krušných hor.

Kritérium vlivu	Rozměr	Aktivní varianta	Nulová varianta	Předpoklad interakce	Hodnotitel
Doprava	Rj	4	4	o	Dokument EIA, ČSA
Doprava	Rj	2	4	n	Krajina budoucnosti z.s.

Zdůvodnění:

Aktivní varianta, počítá s omezenou cestní sítí, v nestabilním území nepůjde budovat další komunikace.

Nulová varianta, má velký potenciál na vybudování cestní sítě, cyklostezek, obnovení silnice I/13, Vysoká Pec – Černice atd. .

Kritérium vlivu	Rozměr	Aktivní varianta	Nulová varianta	Předpoklad interakce	Hodnotitel
Historické a kulturní památky	Rj	5	5	o	Dokument EIA, ČSA
Historické a kulturní památky	Rj	2	5	n	Krajina budoucnosti z.s.

Zdůvodnění:

Aktivní varianta, výraznou kulturní dominantou celé lokality je zámek Jezeří. Pohled ze zámku do opuštěného zdevastovaného území po dobu několika dalších století, by měl velmi negativní dopad na celou kulturní památku.

Nulová varianta, výraznou kulturní dominantou celé lokality je zámek Jezeří. Pohled ze zámku do kulturní krajiny co nejvíce podobné původnímu stavu před těžbou s rozsáhlou vodní plochou bude působit velmi pozitivně.

Kritérium vlivu	Rozměr	Aktivní varianta	Nulová varianta	Předpoklad interakce	Hodnotitel
Území a soulad s ÚP	RJ	5	5	o	Dokument EIA, ČSA
Území a soulad s ÚP	RJ	1	5	n	Krajina budoucnosti z.s.

Zdůvodnění:

Aktivní varianta, jak již bylo zmíněno v části A tohoto dokumentu, předkládané řešení záměr EIA, ČSA je v rozporu s územními plány obcí, zásady územního rozvoje Ústeckého kraje, horním zákonem, listinou základních práv a svobod a dalšími regulativy ČR.

Nulová varianta, není ve střetu zájmů a plně respektuje legislativu ČR.

Kritérium vlivu	Rozměr	Aktivní varianta	Nulová varianta	Předpoklad interakce	Hodnotitel
Celkové hodnocení	RJ	62	56	o	Dokument EIA, ČSA
Celkové hodnocení	RJ	25	63	n	Krajina budoucnosti z.s.

Po provedení objektivního a zdůvodněného hodnocení jednoznačně vyplývá, že platný SPSaR (2016) je jednoznačně lepším řešením než řešení navrhované v dokumentu záměr EIA, ČSA.

Závěr: Na základě všech předložených námitek, žádáme Krajský úřad Ústeckého kraje, aby předkládaný dokument Ekologická obnova lomu ČSA, zamítnul a dále neposuzoval.

Na tuto námitku správní orgán uvádí

Porovnání variant řešení

K hodnocení variantních řešení je v oznámení stanovena a popsána metodika. Odůvodnění jednotlivých hodnot vychází z obsahu a závěrů předchozích kapitol oznámení (zejm. z kapitoly B. a C. oznámení).

Správní orgán pouze konstatuje, ale nijak se věcně technicky s danou námitkou nevypořádal.

Závěr:

Žádáme odvolací orgán Ministerstvo životního prostředí, aby rozhodnutí Krajského úřadu přezkoumal, zrušil a nařídil nové posouzení dle zákona 100/2001 Sb.

Za spolek Krajina Budoucnosti, z.s.

Bc. Šárka Marciliová, v.r.

Ve Vysoké Peci 29.2.2024

Mgr. Jiří Pálka v.r.